



中海建筑有限公司

OVERSEAS CONSTRUCTION LIMITED

施工期间环境保护措施落实情况



中海建筑有限公司

王江泾镇宇泗浜村花甲圩新社区二期工程项目部

二〇二〇年十二月

落实环境保护措施是文明施工的重要组成部份，是现场管理的重要内容之一，由于本工程规模大、工期长，施工过程中不可避免地会产生一系列的环境问题，给这些地区群众的生活、工作、交通造成暂时不便，同时施工生产的噪声、振动、扬尘等污染也会影响当地的环境问题。为使施工期的环保工作有序、有效地进行，尽量减少施工过程中对周围环境造成的不利影响，我们将针对工程施工期间面临的敏感环境问题、敏感点和生产的重要环境因素影响，依照国家及地方相关环境法律法规的要求确定出施工过程中环保工作的具体安排，依照有关环境保护的规定执行。将环保工作规范、系统地贯穿施工期的全过程。落实如下措施：



图一 施工期间项目形象

重视环境工作为确保文明施工，促进施工顺利进行，项目部将采取以下环境保护措施。完善施工组织设计时，把环境工作作为施工组织设计要求组成部分，并认真贯彻执行施工的全过程。加强环保教育组织职工学习环保知识，加强环保意识，使大家认识到环境保护的重要性和必要性。

贯彻环保法规认真贯彻各级政府的有关水土保持、环境保护方针、政策和法令，结合设计文件和工程特点，及时申报安全环境保护设计，切实按批准的文件组织实施。强化环保管理定期进行环境检查，及时处理违章事宜，主动联系环保



机构，请示汇报环保工作，做到文明施工。

美化施工现地场地废料、土石方废方处理，应按设计要求按工程师指定地点处理，防止水土流失。保持排水通道畅通，工地干净卫生。施工中还尽量减少对周围绿化环境的影响和破坏。消除施工污染施工废水、生活污水源、耕地、农田、灌溉渠道，要采用渗井或其它措施处理。工地垃圾及时运往指定地点深埋，清洗集料机具或含有沉淀油污的操作水，采用过滤的方式或沉淀池处理。

1、噪声

施工噪声包括现场施工生产的噪声和车辆运输产生的噪声。噪声，使人听之生厌，干扰睡眠，引起人体紧张的反映，如果长期连续在强噪音环境中作业，会损害人的听觉系统，造成暂时性或持久性的听力损伤(职业性耳聋)，严重者，造成脱发、秃顶，甚至神经系统及植物性神经功能紊乱，肠胃功能紊乱等。

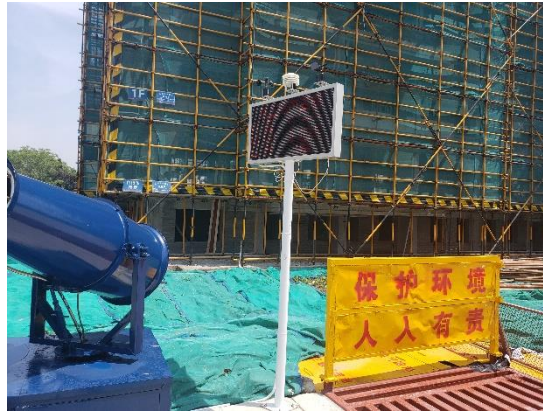
施工过程将运用挖掘机、空压机、发电机、风镐、打夯机等施工机械，这些施工机械在进行施工作业时产生噪声，成为对临近敏感区域有较大影响的噪声源。这些噪声源有的是固定源，有的是现场区域的流动源。此外，一些施工作业，如安装、搬卸、拆除等也产生噪声。而且，有些工序必须连续施工，夜间施工噪声扰民问题会比较突出。项目针对上述情况采取了如下措施：

1.1 以使施工噪声符合国家环保局颁发的《建筑施工场界噪声限值》(GB12523)要求。土石方施工阶段的噪声限制为：昼间 75dB，夜间 55dB。

1.2 在可供选择的施工方案中尽可能选用噪音小的施工工艺和施工机械。

1.3 将噪音较大的机械设备布置在远离施工红线的位置，减少噪音对施工红线外的影响。

1.4 对噪音较大的机械，在中午(12 时至 14 时)及夜间((20 时至次日 7 时)休息时间内停机，以免影响附近居民休息。如因工期需要夜间施工应提前向周围居民及其他可能受影响的人员、单位发出通知，告知具体施工时间，对施工噪声、光源可能造成的环境污染程度予以说明，并请求谅解。



图二、环境监测设备

2、振动

主要来源于重型施工机械的运转，重型运输车辆行驶，挖土、夯实等作业产生的振动。采取如下对应措施：

2.1 在可供选择的施工方案中尽量选用振动小的施工工艺及施工机械。

2.2 将振动较大的机械设备布置在远离施工红线的位置，减少对施工红线外振动的影响。

2.3 对振动较大的施工机械，在中午(12时~14时)及夜间(20时~次日7时)休息时间内应尽量停机，以免影响附近居民休息。如因工期需要夜间施工应提前向周围居民及其他可能受影响单位发出通知，告知具体施工时间，对施工噪声、光源可能造成的环境污染程度予以说明，并请求谅解。

3、大气污染

挖土、拆卸、装卸、运输、回填、夯实等施工过程和开挖面、露天堆放等区域会产生大扬尘。场尘在大风天气和旱季较为严重，是施工期的主要大气污染。此外，各种施工机械、运输车辆等排放废气。粉尘如果污染严重，作业人员若长期吸入水泥粉尘，就可能患职业病。采取了如下措施：

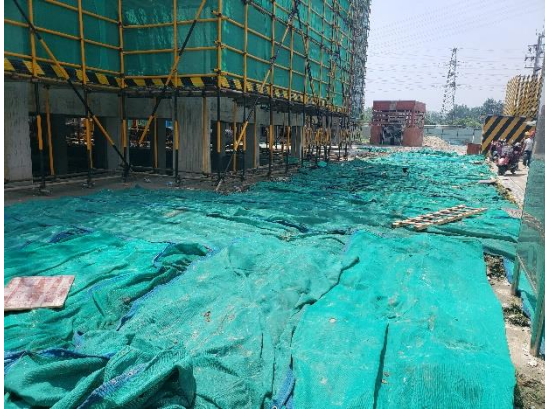
3.1 袋装水泥等易飞扬的细颗粒散体材料，应库内存放。室外临时露天存放时，必须下垫上盖，严密遮盖防止扬尘。

3.2 运输水泥等细颗粒粉状材料时，要采取遮盖措施，防止沿途遗洒、扬尘。卸运时，应采取措施，以减少扬尘。

3.3 施工道路指定专人定期洒水清理，形成制度，防止道路扬尘。



3.4 车辆不带泥砂出现场措施。可在大门口铺一段石子，定期过筛清理；人工拍土，清扫车轮、车帮；挖土装车不超载，车辆行驶平稳不急刹车，防止洒土，卸土后注意关好车厢门，场区内及周边道路安排专人清扫洒水。



图三 裸土覆盖



图四 雾炮机降尘



图五 专人清扫

4、水污染

施工期产生的废水主要有施工废水、地下水、雨水径流、施工人员生活污水，其中施工废水含泥沙量高，必须经沉淀后排放。采取了如下措施：

4.1 加强对施工机械的维修保养，防止机械使用的油类渗漏进入地下水中或市政下水道。

4.2 施工人员集中居住点的生活污水、生活垃圾(特别是粪便)要集中处理防治污染水源，厕所设置化粪池。

4.3 冲洗集料或含有沉淀物的操作用水，应采取过滤沉淀池处理或其他措施，使沉淀物不超过施工前河流随水排入沉淀物量。



中海建筑有限公司

OVERSEAS CONSTRUCTION LIMITED



图六 洗车设备

5、固体废弃物

施工期间产生的固体废弃物主要包括弃土、建筑废料和施工人员的生活垃圾等。采取如下措施：

5.1 注意环境卫生，施工项目用地范围内的生活垃圾应倾倒入至围墙内的指定堆放点，不得在围墙外堆放或随意倾倒。

5.2 对施工期间的固体废弃物应分类定点堆放，分类处理。

5.3 施工期间产生的废钢材、木材，塑料等固体废料应予回收利用。

5.4 严禁将有害废弃物用作土方回填料。



图七 材料堆放区划分